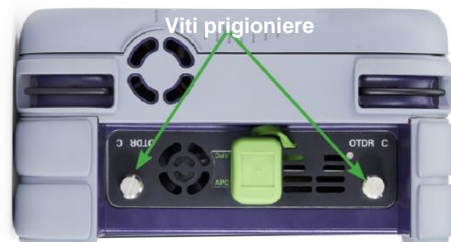


INSTALLAZIONE E RIMOZIONE DI UN MODULO NELLA PIATTAFORMA 6000A V2

È necessario spegnere la piattaforma 6000A V2 e, in caso di funzionamento tramite rete principale, scollegare il relativo cavo di alimentazione.

Installazione di un plug-in in un portamoduli

- 1 Far scorrere il plug-in nel proprio slot
- 2 Quando il plug-in si trova completamente in sede, tenendo premuto con forza sulla relativa superficie serigrafata, serrare le viti di bloccaggio. La superficie serigrafata del plug-in deve essere a filo con quella della presa.
- 3 Assicurarsi che le due grandi viti prigioniere del plug-in siano completamente avvitate in sede



Rimozione di un plug-in da un portamoduli

- 1 Svitare completamente le 2 viti prigioniere del plug-in (fino all'arresto).
- 2 Far scorrere con attenzione il modulo fuori dal relativo slot.

GESTIONE DELLA BATTERIA

Prima dell'uso, è necessario caricare completamente la batteria fornita con la piattaforma.

Le seguenti istruzioni si applicano alla batteria rimovibile agli ioni di litio (Lilon) all'interno del pacco del modulo (riferimento: E6100 o E6200).



Accesso alla batteria

- 1 Spegner l'apparecchio e scollegare l'alimentazione di rete.
- 2 Capovolgere lo strumento sulla superficie di lavoro con la faccia rivolta verso il basso.
- 3 Allentare le due viti prigioniere sul fondo dello strumento con una moneta e svitarle.
- 4 Rimuovere il coperchio del pacco batterie. A questo punto è possibile rimuovere la batteria, facendo attenzione a non danneggiare i connettori a cui è collegata

Quando si riposiziona la batteria nell'alloggiamento, assicurarsi che il connettore dedicato sia innestato correttamente con quello del pacco moduli. Successivamente rimontare il coperchio e bloccare le due viti.

Caricamento della batteria

Utilizzare esclusivamente l'adattatore di rete fornito con la piattaforma 6000A V2. L'adattatore destinato a qualche altro dispositivo elettronico, pur sembrando identico, potrebbe comportare il rischio di danni all'apparecchiatura.

Collegamento dell'adattatore di rete

- 1 Nella parte superiore della piattaforma 6000A V2, sollevare la protezione della presa di alimentazione e inserire l'adattatore di rete.
- 2 Collegare l'adattatore alla rete elettrica. La spia **On** inizia a lampeggiare.

Caricamento

Se lo strumento è dotato di batteria, al momento del collegamento alla rete:

- se l'utente non preme il tasto **On**, la batteria continua a caricarsi. In tal caso, l'indicatore **Charge** sarà acceso.
- se l'utente preme il tasto **On**, lo strumento si avvia e la batteria si carica durante l'uso.

Quando la batteria è completamente carica, l'indicatore **Charge** risulta acceso.

È essenziale attendere il completamento della ricarica per garantire la massima durata di funzionamento autonomo, che altrimenti potrebbe essere notevolmente ridotta.

ASSISTENZA TECNICA

In caso di necessità di assistenza tecnica, chiamare il numero 1-844-GO-VIAMI. Per informazioni più aggiornate sul TAC, si veda il sito <http://www.viavisolutions.com/en/services-and-support/support/technical-assistance>.

PIATTAFORMA 6000A V2 MANUALE INTRODUTTIVO

INTERFACCIA UTENTE

La piattaforma 6000A V2 comprende i comandi e il display necessari per l'analisi delle misurazioni.



1. On/Off Start / Stop della piattaforma 6000A V2.	2. Indicatore On Illuminato di verde in modo fisso quando la piattaforma è accesa; lampeggia in verde quando la piattaforma è spenta e collegata alla rete.
3. Indicatore Charge Illuminato di verde in modo fisso quando è in carica. Non si accende se la batteria è completamente carica.	4. Schermo Touch-screen a colori TFT da 8 pollici, ad alta visibilità (ottimizzato per l'uso esterno).
5. Indicatore Testing Lampeggia in rosso durante un test/acquisizione.	6. Start/Stop (a seconda della funzione attiva) Avvia l'acquisizione.
7. Results Richiama la pagina Risultati . Viene utilizzato per l'analisi dei risultati.	8. Tasti direzionali (a seconda della funzione attiva) Spostare i cursori; modificare lo zoom nella pagina dei risultati; scorrere il menu nelle pagine di setup; confermare una selezione.
9. Setup (a seconda della funzione attiva) Accede al menu di configurazione della misurazione.	10. File Accede al menu di gestione dei file/directory. Utilizzato per memorizzare i file, cambiare il supporto di memorizzazione...
11. Export Stampa un report della misura o screenshot da una pagina di risultati in formato jpg, png o pdf.	12. Home Accede ai menu di configurazione: dello strumento (selezione del/i modulo/i); del sistema (data, ora...). Premere Impostazioni di sistema per configurare la piattaforma.

RACCOMANDAZIONI DI SICUREZZA

Sicurezza sull'impiego di laser (se previste opzioni ottiche)

Le disposizioni specificate nelle due norme seguenti definiscono le procedure di sicurezza che devono essere osservate sia dagli utenti che dai produttori quando si utilizzano prodotti laser:

- EN 60825-1: 2001 - Sicurezza degli apparecchi laser - Parte 1: Classificazione dei prodotti, requisiti e linee guida per gli utenti.
- FDA 21 CFR § 1040.10 - Standard di prestazione per prodotti che emettono luce - Prodotto laser

A causa della gamma di possibili lunghezze d'onda, valori di potenza e caratteristiche di iniezione di un raggio laser, i rischi inerenti al suo utilizzo sono diversi.

Le classi laser formano gruppi riconducibili a diverse soglie di sicurezza.

- Opzione Talkset: classe laser 1
- Opzione VFL: classe laser 2

A causa delle dimensioni ridotte dei moduli ottici, non è possibile l'applicazione delle etichette di avvertimento richieste. In linea con le disposizioni dell'articolo 5.1 della norma EN 60825-1, le etichette di identificazione della classe laser sono riportate qui di seguito:

Standard di riferimento	EN 60825-1, edizione 1.2, 2001-08	FDA21CFR§1040.10
Classe 1	PRODOTTO LASER DI CLASSE 1	
Classe 2	INFORMAZIONI SUL LASER - NON RIVOLGERE LO SGUARDO AL RAGGIO - PRODOTTO LASER DI CLASSE 2	ATTENZIONE RADIAZIONE LASER NON GUARDARE DIRETTAMENTE IL RAGGIO PRODOTTO LASER DI CLASSE 2

L'utente deve adottare le necessarie precauzioni riguardo agli output di livello ottico dello strumento e seguire le istruzioni del produttore.

Le misurazioni su fibre ottiche sono di difficile esecuzione e la precisione dei risultati ottenuti dipende in gran parte dalle precauzioni adottate dagli utenti.

Sicurezza AC/DC

In conformità alle raccomandazioni della norma EN 61010, la piattaforma 6000A V2 deve essere utilizzata secondo le direttive del produttore. In caso contrario, si potrebbe compromettere la protezione offerta dal design degli strumenti.

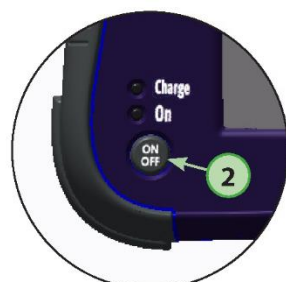
Non utilizzare alcun adattatore di rete o batteria diversi da quelli forniti con lo strumento o forniti da Viavi come opzione per questo strumento.

- La piattaforma 6000A V2 utilizza una batteria ricaricabile agli ioni di litio (Lilon) e una batteria al litio di tipo a bottone. Si tratta di una batteria di lunga durata, ed è possibile che la sostituzione non sarà mai necessaria. Tuttavia, se fosse necessario sostituirla, per le istruzioni consultare la documentazione del sistema.
- Non smaltire la batteria/batteria a bottone insieme ai rifiuti domestici. Contattare l'agenzia locale per lo smaltimento dei rifiuti per sapere dove si trova il sito di deposito di batterie/batterie a bottone più vicino.

ACCENSIONE/SPEGNIMENTO DELLA PIATTAFORMA 6000A V2

Accensione della piattaforma 6000A V2

- 1 Se la piattaforma deve essere utilizzata con la rete elettrica, inserire prima gli adattatori di rete. L'indicatore **On** lampeggia in verde.
- 2 Premere il tasto **ON/OFF**, sia che la piattaforma stia lavorando tramite alimentazione principale o a batteria. L'indicatore **On** passa da lampeggiante a verde fisso.



Lo strumento è pronto all'uso quando si visualizza la pagina **Home**, **File** o **Risultati** (della funzione attiva all'avvio precedente).

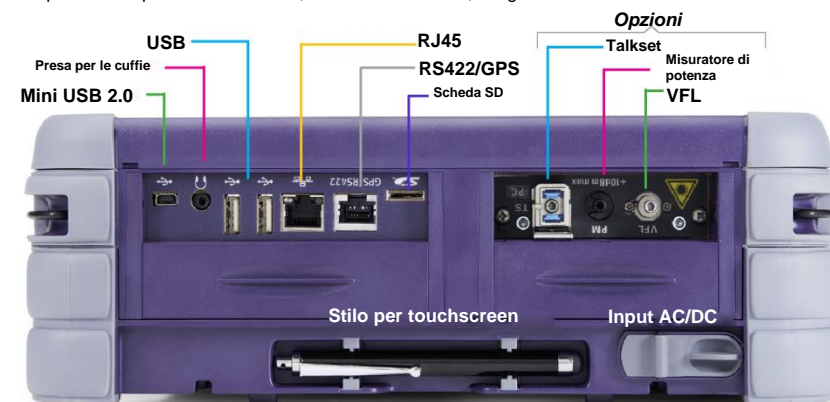
Spegnimento della piattaforma 6000A V2

- 1 Per spegnere la piattaforma, premere il tasto **ON/OFF**. Prima di scollegare la rete, attendere che l'indicatore **On** lampeggi in verde.

È possibile passare dal funzionamento a batteria a quello a rete, o viceversa, senza perdita di dati.

INPUT E OUTPUT DEL PANNELLO SUPERIORE

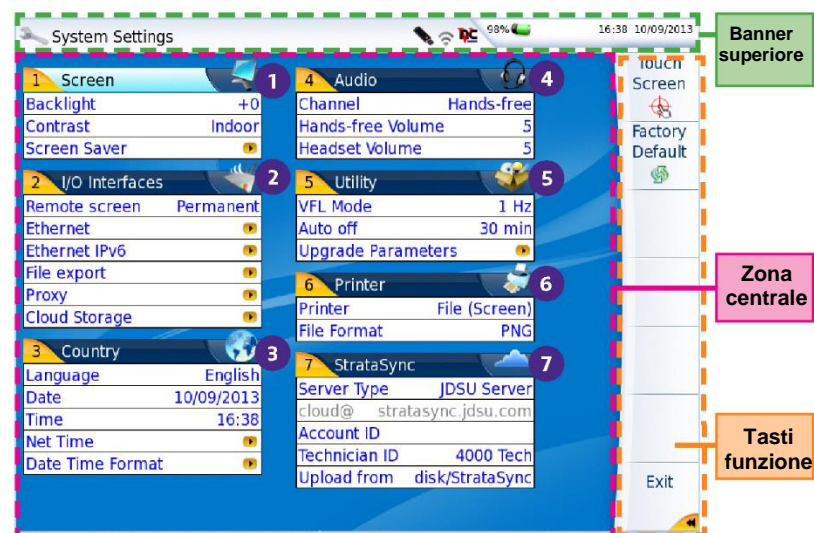
Nel pannello superiore sono situati, da sinistra a destra, i seguenti elementi:



CONFIGURAZIONE DELL'UNITÀ

In caso di primo utilizzo della piattaforma 6000A V2 o prima di iniziare una campagna di misurazione, si devono configurare i parametri dell'unità.

Per accedere a questo menu di configurazione, premere **HOME**, poi il tasto di menu **SYSTEM SETUP** (Setup sistema).



Schermo 1	Per la configurazione del display: retroilluminazione, contrasto, screen saver...	
2 interfaccia I/O	Per la configurazione delle interfacce di comunicazione tra la piattaforma 6000A V2 e un PC e la configurazione dell'opzione Bluetooth (se installata)	
3 Paese	Per la configurazione della lingua, data e ora	
4 Audio	Per la configurazione dei parametri audio, quando si usa l'opzione Talkset	
5 Utilità	Per la configurazione delle opzioni: VFL, arresto automatico e parametri di aggiornamento	
6 Stampante	Per la configurazione della funzione di stampa (screenshot / report)	
7 Stratasync	Per la configurazione della piattaforma quando deve essere usata con l'applicazione Stratasync	
Tasti del menu	Touch-screen	Per calibrare il touch-screen, quando l'opzione è disponibile sulla piattaforma.
	Default di fabbrica	Per configurare il sistema con i parametri originali impostati di default in fabbrica.

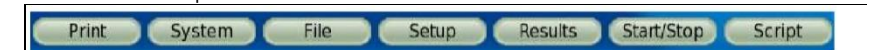
Il display è suddiviso in 3 zone:

A. Banner superiore

Vengono visualizzate icone diverse a seconda dei comandi attivati.

- | | |
|----------------------------------------------------------------------------|-----------------------------------------------------------------|
| 100% Livello di carica della batteria | Sincronizzazione di data e ora attivata |
| Piattaforma collegata alla rete ma carica della batteria inferiore al 100% | Piattaforma collegata alla rete e batteria completamente carica |
| Stampa in corso | Salvataggio dei dati in corso |
| VNC attivato | Chiave USB pronta all'uso |
| Talkset (Datalink) attivo | Talkset (telefono ottico) attivo |
| VFL attivo | Connessione al cloud storage attiva |
| Connessione a Stratasync in corso | 3G attivo |
| Bluetooth installato ma non attivo | WIFI installato ma non attivo |
| Bluetooth attivato | WIFI attivato |

Quando lo schermo della piattaforma 6000A V2 viene esportato su un PC remoto, tramite finestra VNC, cliccare con il mouse sul banner superiore dello schermo del PC per visualizzare per alcuni secondi una barra virtuale di pulsanti di comando.



Cliccare su uno dei pulsanti della barra per ottenere esattamente lo stesso risultato di quando si usano i pulsanti sul pannello frontale della piattaforma.

B. Zona centrale

Si visualizza la configurazione o i risultati delle misurazioni. La visualizzazione varia a seconda della versione del software installato.

C. Tasti funzione

Sul lato destro, tasti funzione touch. I tasti sono diversi a seconda della funzione selezionata e della versione del software installato.

CONFERMA DI UNA FUNZIONE DI MISURAZIONE

Per configurare l'unità, procedere come segue:

- 1 Premere il tasto **HOME**. Le funzioni disponibili sono rappresentate graficamente da icone:



Per convalidare una funzione di misurazione

- 1 Cliccare sull'icona indicante la funzione da convalidare. L'icona è incorniciata in bianco.



- 2 Premere un'altra volta sull'icona per confermare la selezione. L'icona diventa gialla ed è delineata da una cornice bianca.



Per invalidare una funzione di misurazione

- 1 Cliccare sull'icona indicante la funzione da invalidare. L'icona è gialla e incorniciata in bianco.
- 2 Premere il tasto di convalida per confermare la deselezione. L'icona è incorniciata in bianco.